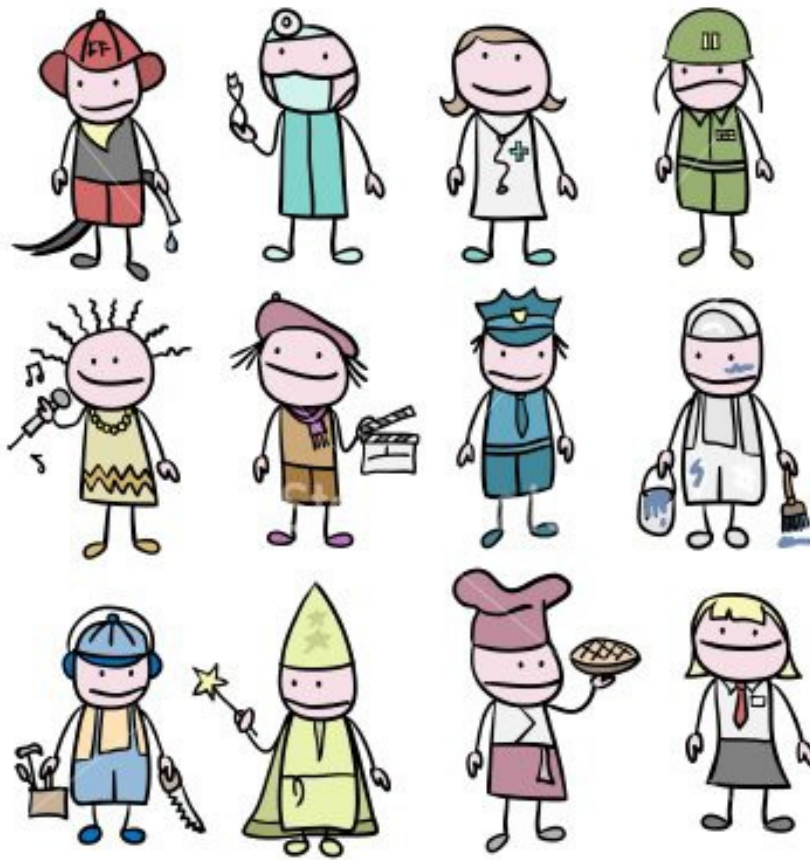


Les secteurs d'activité



« Il n'y a pas de sot métier ! »

Objectifs spécifiques au thème

Je suis capable de... :

- ...connaître les trois secteurs économiques les définir, donner des exemples de ce qui s’y fait, les identifier, connaître les caractéristiques qui leur sont propres.
- ...identifier à quel secteur économique appartient un métier.
- ...situer des zones (industrielles, d’habitations, de loisirs, de forêt, d’agriculture...).
- ...donner des avantages et des inconvénients de la situation géographique d’une structure (exemple : centre commercial, commerces...).
- ...repérer des voies de communication (autoroute, route principale, chemin de fer).
- ...analyser des documents et en tirer des informations.
- ...donner un titre à un document en tenant compte de ses informations.
- ...expliquer ce qu’est la chaîne d’approvisionnement, identifier et pouvoir expliquer les éléments qui la composent (matière première, transformation, produit transformé, consommateur...), ainsi que ses acteurs (intermédiaires, exportateurs...).
- ...savoir ce qu’est le conditionnement et à quoi il sert

Géo 6° - Activités

Quelles activités exerce-t-on en Suisse ?

pages 36-37

Titre:



1. Décris les activités des modèles ci-dessous. la p. 37 en t'inspirant

2. Complète le tableau ci-dessous par secteur (nombre) d'entreprises par secteur (nombre) de la p. 36.

Activités	Secteurs			Total
	primaire	secondaire	tertiaire	
Administration cantonale			1	1
Administration communale			1	1
Agence de placements			1	1
Agence de voyages			3	3
Agences des produits sur montres.		exploitent de que la mer	2	2
Agriculteurs	15			15
Alimentation			1	1
Antiquité - Brocante		1		1
Appareils ménagers			3	3
Architectes et ingénieurs en génie civil			8	8
Artisanat		2		2
Associations			5	5
Assurances			8	8
Ateliers de bricolage		1		1
Ateliers mécaniques		2		2
Auto-Ecole			1	1
Banques			3	3
Bijouteries			1	1
Blanchisserie et pressing		2		2
Boucherie			2	2
Boulangeries, pâtisseries, chocolaterie			6	6
Bureaux d'études			5	5
Cabinets			26	26
Carrelage		1		1
Carrosseries		3		3
Chauffage		3		3
Cinéma			1	1
CMS Centre Medico Social			1	1
Coiffeurs			9	9
Construction-Travaux publics-Génie civil-Terrassement-Fouilles		8		8
Construction métallique		2		2
Consultant			1	1
Cordonnier		1		1
Courtage en assurances et finance			4	4
Danse			1	1
Dentistes			5	5
Désinfection - Désinsectisation - Dératisation			1	1
Distillerie		1		1
Domaine médical			1	1
Ecoles			3	3
EFAJE - Entraide familiale			1	1
Electricité		4		4
Electronique - Informatique			11	11
EMS Etablissement Medico Social			1	1
Etanchéité		1		1
Ferblanterie - Couverture		1		1
Fiduciaires - Comptabilité			14	14
Fitness - Solarium			3	3
Fondations			3	3
Forge - Soudure - Tôlerie		1		1

17.08.2010



Entreprises par secteur (nombre)

Entreprises par secteur (nombre)

Activités	Secteurs			Total
	primaire	secondaire	tertiaire	
Garages autos - motos - cycles - motocycles		14		14
Garderies, jardins d'enfants, réseau d'accueil familial			4	4
Gaz			1	1
Gérances, affaires immobilières, agence de promotion			13	13
Grands magasins			4	4
Gypserie - Peinture - Plâtrerie		5		5
Habillement			6	6
Imprimerie - Publicité - Journal - Presse			6	6
Industrie du bâtiment		1		1
Instituts de beauté et massages			7	7
Instruments de musique			1	1
Jeux et vidéo			1	1
Kiosques			3	3
Librairie			1	1
Laiterie - Fromagerie			2	2
Lunetterie - Instruments optiques			4	4
Machines agricoles		1		1
Magasin de champignons			1	1
Magasin de chaussures			1	1
Magasin de fleurs			2	2
Magasin de photos			2	2
Magasin de poissons			1	1
Magasins de sports			1	1
Magasin de thé			1	1
Manèges			2	2
Manifestations - Musique - Variétés			2	2
Manucure - Onglerie			4	4
Marchands de bétail	2			2
Matériaux de construction et entretien		4		4
Matériels			1	1
Matériel d'entreprise			1	1
Médecins - Ophtalmologue			11	11
Menuiserie - Ebénisterie - Agencements			3	3
Mercerie			2	2
Meubles			4	4
Musée			1	1
Nettoyages			2	2
Notaires			2	2
Office du Tourisme			1	1
Papeterie - Cartes - Cadeaux			2	2
Paysagistes - Pépiniéristes	5			5
Pédicure			2	2
Pension pour chats			1	1
Pharmacies			3	3
Pompes funèbres			3	3
Produits agricoles, fourrages		2		2
Produits BIO			1	1
Produits de nettoyage		2		2
Propriété intellectuelle			1	1
Radio - TV - Disques - Vidéos - Jeux			4	4
Ramonage			1	1

17.08.2010

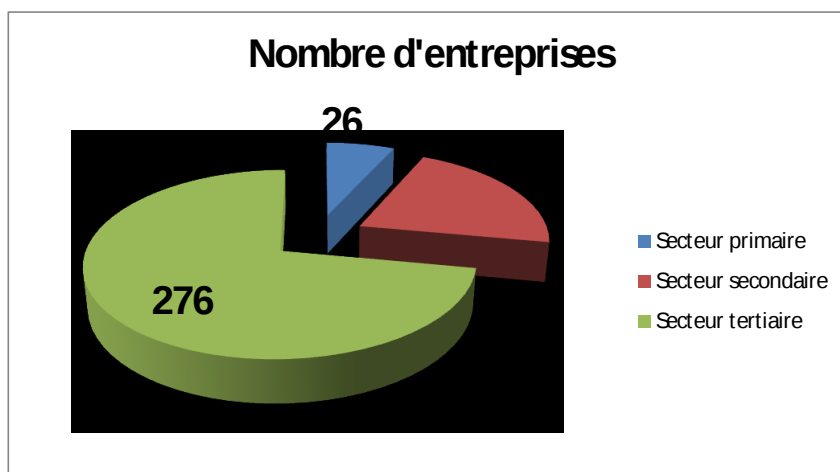


Entreprises par secteur (nombre)

Entreprises par secteur (nombre)

Activités	Secteurs			Total
	primaire	secondaire	tertiaire	
Réparations		1		1
Restaurants - Cafés - Pubs - Discothèque - Bar			13	13
Sanitaire		4		4
Services			1	1
Sociétés coopératives - Syndicat	4			4
Station service			1	1
Stores - Fenêtres - Vérandas		1		1
Superstructures pour véhicules		1		1
Télé-réseau		1		1
Théâtre (ateliers et stages)			1	1
Toilettage (chiens)			1	1
Tourisme			1	1
Traductions, rédactions, communication			2	2
Transports		5		5
Transports publics		2		2
Vétérinaires			2	2
Vin			2	2
Vitrierie		1		1
Totaux	26	81	276	383

	Nbre d'entreprises	En %
Secteur primaire	26	6.79
Secteur secondaire	81	21.15
Secteur tertiaire	276	72.06
Total	383	100.00



Quelles activités exerce-t-on en Suisse ?

Constats

À l'aide des mots du réservoir, complète les constats suivants.

service	secondaire	la nature	exploite	services	entretien
	exploitation	forêts	secteurs économiques variés		sylviculture
	primaire	transformant	tertiaire		nature

Les activités et les métiers exercés par la population sont très **variés**.

Toutefois, certaines activités ne sont pas exercées en Suisse.

On regroupe ces activités en trois **secteurs économiques**.
selon leurs caractéristiques :

- Produire en exploitant la **nature** : agriculture, pêche, extraction minière (ex : le sel), **sylviculture** (c'est-à-dire l'**entretien** et l'**exploitation** des **forêts**)
secteur primaire ;
- Produire en **transformant** : production d'énergie, fabrication artisanale et industrielle
secteur secondaire ;
- Fournir **un service** à la population : distribution, transport, commerce, santé, éducation, administration
secteur tertiaire.

La population vivant en Suisse se répartit pas uniformément dans les trois secteurs. Le secteur des **services** prend toujours plus d'importance en terme de nombre de places de travail, alors que le secteur qui **exploite la nature** perd son importance.

Secteurs primaire, secondaire et tertiaire

Voici une liste de différents métiers. Sur la ligne qui précède chacun de ces métiers, inscriis les nombres :

- 1 s'il fait partie du secteur primaire
- 2 s'il fait partie du secteur secondaire
- 3 s'il fait partie du secteur tertiaire

Mais comment savoir à quel(s) secteur(s) une activité appartient ?!

Voici une série de questions à se poser pour t'aider :

a) Produit-on quelque chose dans ce métier ? **Non** *secteur tertiaire (3)*

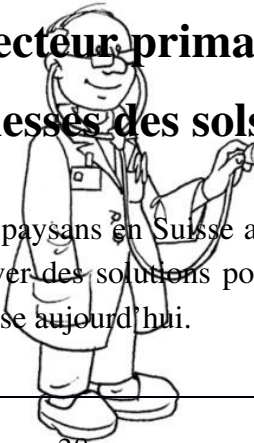
b) Si oui, transforme-t-on les matières produites dans ce métier ?

Non *secteur primaire (1)*

Oui *secteur secondaire (2)*

2	couturière	3	acrobate	2-3	électricien
1	chasseur	2	menuisier	1-2	apiculteur
3	acteur	2	maçon	3	policier
3	securitas	3	infirmière	3	secrétaire
3	facteur	2-3	boulangier	2	ébéniste
2-3	cordonnier	3	chanteur	2	chimiste
2	ouvrier en bijouterie	3	caissière	2-3	soudeur
3	vendeur en bijouterie	1	horticulteur	3	réceptionniste
1-2	vigneron	3	éducateur	3	serveur
1	éleveur de volaille	1	agriculteur	1-2	bûcheron

Le secteur primaire : exploiter les richesses des sols et des sous-sols



Zoom sur l'agriculture : la vie des paysans en Suisse a beaucoup évolué. La concurrence des pays voisins les pousse à trouver des solutions pour survivre. Voici un aperçu de la situation du monde agricole en Suisse aujourd'hui.

1. Observe le document n°2 de la page 38.

Ce paysan vit de l'exploitation de son domaine. Il n'a pas d'autre activité à côté.
Qu'a-t-il fait pour pouvoir tourner financièrement ?

- Il a agrandi son exploitation.
- Il a mécanisé la façon de travailler (grandes machines).

Cela s'appelle : être compétitif : cela permet d'abaisser les coûts en produisant davantage.

2. Décris ce que tu vois sur le document n°10 de la page 39 :

Le paysan tient des prospectus de vacances à la ferme-

Quelle raison a poussé ce paysan à proposer l'activité inscrite sur les prospectus ?

Il a dû trouver une activité supplémentaire afin de pouvoir gagner suffisamment sa vie.

Cela s'appelle : la diversification des activités (il n'augmente ainsi pas sa surface)

Donne d'autres exemples :

- Activités pédagogiques
- Élevages particuliers (autruches, lamas, bisons...)
- Tourisme rural : randonnées équestres,...
- Mettre ses machines au service de la commune (déneigement)

3. Sur le document n°5 de la page 40, que va faire ce paysan avec les cardons qu'il récolte ?

Il va les préparer pour la vente : les blanchir, les mettre en conserve.

Pourquoi va-t-il faire cela ? Cela lui permet d'ajouter de la valeur à sa production.

Cela s'appelle : ajouter de la valeur à sa production

Donne d'autres exemples :

- Transformer son lait en fromage
- Emballer soi-même ses produits (photo 6)
- Transformer ses pommes en jus...

4. Il arrive parfois que les paysans ne choisissent aucune des options ci-dessus.

La carte n°1 de la page 42 t'indique quel choix ils font alors :

Ils renoncent à l'agriculture.

Que se passe-t-il alors avec leur matériel et leurs terres ? Les documents 4 à 7 de la page 43 te donnent des pistes :

Les terres sont vendues à d'autres paysans qui souhaitent agrandir leur domaine. Elles sont aussi vendues pour y construire des habitations. (voir commentaires méthodologie p.71)

Les machines sont vendues.

Cela s'appelle : renoncer à l'agriculture

Donne d'autres exemples :

- Des paysans qui souhaitent agrandir leur domaine rachètent les terres.
- Les terres sont également vendues pour y construire des habitations.
- Certaines exploitations sont rachetées par des écoles agricoles.

De petites exploitations disparaissent ainsi chaque année...



Secteur secondaire : les entreprises industrielles

► À l'aide des mots donnés dans le réservoir, complète le texte suivant.

Les activités industrielles s'opèrent dans des **locaux** de **grandes dimensions** entourés de zones de **stockage**, de **chargement** et de **parcage**.

Pour être **rentables**, ces activités sont de plus en plus **automatisées**. La main d'œuvre s'en trouve réduite, mais les machines nécessitent un **contrôle humain** soutenu, de l'**espace** et de l'**énergie**.

Les **entreprises industrielles** doivent pouvoir **livrer** aisément leur **production** elles recherchent la proximité des **voies** de **communication routières** ou **ferroviaires**.

Le besoin de vastes **espaces**, et la nécessité d'un accès facile aux voies de communication ont poussé les entreprises du secteur secondaire à **sortir** des **villes** pour s'installer dans des zones aménagées à cet effet, à la **périphérie**.

villes – rentables – parcage – espaces – énergie – automatisées –
périphérie – grandes dimensions – contrôle humain – stockage –
sortir – ferroviaires – locaux – entreprises industrielles – voies –
chargement – espace – production – communications routières –
livrer



Produire et fabriquer : le site industriel de Monthey

Voici une fiche de travail que tu vas remplir en navigant sur le site **ww.cimo.ch**.

À gauche de la page web, tu trouveras toutes les rubriques citées ci-dessous.

Rubrique « société de services pr ésentation »

CIMO est une entreprise qui propose des services à d'autres entreprises installées sur le site industriel de Monthey.

- Donne 2 exemples d'installations que conçoit l'entreprise CIMO.
 - Production chimique, traitement des eaux usées et des boues d'épuration
 - Incinération des résidus liquides gazeux, etc. Production et distribution des énergies
 - Installations haute tension, stations de couplage et transformatrices
- Quel type d'énergie CIMO produit, gère et fournit-elle ? Donne 3 exemples.
 - Électricité - eau
 - Vapeur – air comprimé
 - Gaz naturel

Rubrique « le site chimique pr ésentation »

- Nomme les 3 autres entreprises présentes sur le site et indique leur activité :
 - BASF : pigments et azurant optiques
 - Huntsman polymères (plastiques)
 - Syngenta (produits de protection des plantes : engrais, pesticides,...)
- Quelles sont les installations nécessaires (bâtiments, matériel, voies de communication,...) sur ce site ? La rubrique « accès » tout en haut de la page web peut t'aider...
Le rail, des bâtiments, des passerelles, 130 km de tuyaux, une STEP, des incinérateurs, une autoroute à proximité
- Combien de personnes travaillent sur ce site ?
Environ 2000

Rubrique « le site chimique historique »

- Quelle activité exerçait-on sur ce site avant que l'on y implante l'industrie chimique ?
C'était une sucrerie.
 - Au début du XXe siècle, on y fabrique un pigment. Quel est le nom de cette couleur ?
L'indigo
 - Pour information, lis ce qui est écrit en 2009 : cela complète une question vue plus haut.
-

Dans les activités présentes sur le site, on trouve les métiers en atelier. Il y a ceux qui s'occupent de la logistique (l'organisation du site), ainsi que deux autres secteurs.

Rubrique « ateliers activit és »

- Nomme ces deux autres secteurs :
 - **Le secteur mécanique**
 - **le secteur métallurgique**
-

Rubrique « Énergies »

- Quelle quantité d'eau pompe la société « VEG » ?
40 millions de m³ par année
- Où les collaborateurs (les travailleurs) la pompent-ils ?
Dans le Rhône
- À quoi sert-elle ?
Elle permet de refroidir les procédés chimiques.



Rubrique « Électricité »

- Quel type d'électricité l'entreprise CIMO produit-elle ?

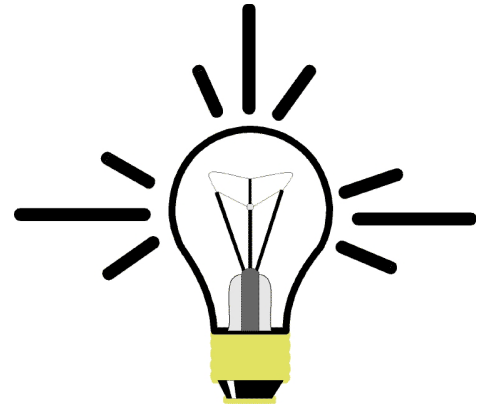
L'énergie hydraulique

- De quoi a-t-elle donc besoin pour la produire ?

D'un cours d'eau

- On a vu plus haut que de l'eau est pompée pour le site industriel. CIMO remet de l'eau dans la Vièze « afin de préserver les fonctions des cours d'eau ». Pourquoi ? Donne l'exemple cité :

Qu'il y ait assez d'eau pour garantir la libre migration des poissons.



Un site industriel avec production de produits chimiques, c'est bien beau, mais que fait-on avec es déchets ?

Heureusement, la CIMO traite elle-même ses déchets.

Rubrique « Traitement des résidus d'échets spéciaux »

- Quelle quantité de déchets CIMO traite-t-elle ?

115'00 tonnes

- Pour information, lis l'encadré bleu en bas de la page.

Rubrique « Traitement des résidus STEP »

- D'où proviennent les eaux usées traitées dans la station d'épuration du site ?

Donne 2 réponses

- Du site chimique
- Des communes voisines

Lorsque tu as terminé ton travail, tu peux continuer ta visite sur le site de la CIMO !

Localisation des lieux d'activités du tertiaire

- Complète le texte suivant à l'aide du réservoir de mots ci-dessous.

Le **centre des villes** a longtemps été le lieu privilégié des activités du secteur **tertiaire** qui n'avaient pas besoin de surfaces **importantes**. C'est au centre-ville que la clientèle potentielle était la plus nombreuse.

Dans le dernier quart du XXe siècle, la généralisation des déplacements en **automobile** a modifié les habitudes des consommateurs ; de grands centres de consommation et de services se développent en **périphérie** des villes pour offrir de vastes parkings gratuits à la clientèle provenant aussi bien de la ville que des **zones rurales**.

Actuellement, on constate un retour de ces activités à proximité des **centres**, dans des lieux qui changent d'affectation.

automobile
importantes

tertiaire
centre des villes

périphérie
zones rurales

centres



Localisation de lieux d'activité du tertiaire

- Décris les avantages et les inconvénients des lieux présentés aux pages 58 et 59.

	Centre de Neuchâtel	Quarter de Neuchâtel : la Maladière	Centre commercial de Marin
A v a n t a g e s	<ul style="list-style-type: none"> - Proximité des commerces des habitations du centre-ville - Maintient une activité, une animation au centre-ville - Variété de l'offre... 	<ul style="list-style-type: none"> - Variété des commerces, de l'offre. - Quartier jeune et actif - Utilisation optimale de l'espace, retour dans la ville animation - Trajet plus court ... 	<ul style="list-style-type: none"> - Facilité d'accès en voiture acheter, emporter sans fatigue
I n c o n v é n i e n t s	<ul style="list-style-type: none"> - Les commerces ne sont pas accessibles en voiture - Nuisances sonores - Porters ses courses, ses achats ... 	<ul style="list-style-type: none"> - Augmentation du trafic - Nuisances sonores ... 	<ul style="list-style-type: none"> - L'offre des services est limitée - Trajet plus long (délocalisation) ...

La chaîne d'approvisionnement

La **chaîne d'approvisionnement** est le flux des produits et de l'information le long des processus logistiques à partir de l'achat des matières premières jusqu'à la livraison des produits finis au consommateur. La chaîne d'approvisionnement inclut tous les fournisseurs de service et les clients.

Dans la chaîne d'approvisionnement ci-dessous, quelles opérations font partie de quel secteur ?

Note un numéro (1, 2, 3) selon le secteur concerné à côté de chaque image.



Petits producteurs

Intermédiaires

Exportateurs

Consommatrices et consommateurs	Commerce de détail (Migros, Coop,...)	Entreprises chocolatières (Nestlé, Ferrero...)
--	--	---

► Relie les lettres avec les bonnes définitions

A	;	;	Produit transformé
B	;	;	Consommateur
C	;	;	Matière première
D	;	;	Transformation

- Cherche la définition du mot suivant dans ton dictionnaire et copie-la.

Conditionnement : Façon dont une marchandise est emballée et présentée pour la vente.



Evolution de la Suisse et du canton de Fribourg

au fil de XX^e siècle

Définition des trois secteurs d'activité

Secteur primaire :

Ensemble des personnes travaillant dans l'agriculture, la pêche, les forêts, les mines.

Secteur secondaire :

Ensemble des personnes employées dans l'industrie, le bâtiment, les Travaux Publics.

Secteur tertiaire :

Ensemble des personnes employées dans les transports, les commerces, les administrations, les banques et les assurances, et d'une manière générale les services.

Exercice 1 :
A quel secteur appartiennent ces métiers ?

Collaborateur de production

Manuel Marinho Deux semaines à vider des caisses jaunes et deux semaines à les remplir. Tel est le rythme de travail de Manuel Marinho, collaborateur de production. Avec ses pairs, et par équipes de 20 employés, il décharge, ou charge, les conteneurs jaunes, conduits au centre par trains ou par camions, des chariots «Roll box» emplissant leurs entrailles. Ces sortes de caddies contiennent les colis. Habitant Cossonay le jeune père portugais a travaillé comme maçon avant de se faire postier en 1999 lorsque le centre de tri de colis a ouvert ses portes. Un choix qu'il ne regrette pas.

Macon	3	Avocate	3
Professeur	3	Agriculteur	1
Banquier	3	Ouvrier	2
Policière	3	Vendeuse	3
Médecin	3	Garagiste	2-3

► En bref, définis avec tes propres mots ce que sont ces trois secteurs :

primaire
secondaire
tertiaire

L'évolution suisse depuis 1905

EMPLOI PAR SECTEUR ÉCONOMIQUE EN SUISSE (EN % DE L'EMPLOI TOTAL)

<i>Année</i>	PRIMAIRE	<i>Secondaire</i>	TERTIAIRE
1905	45	36	19
1955	20	52	28
1973	7.5	45	47.5
1985	6.5	38	55.5
1990	5.5	34.9	59.6
1995	4.2	29.1	66.7
2000	4.5	26.4	69.1
2004	3.7	23.7	72.6

Source : <http://www.unige.ch/ses/ecopo/schmitt/structure.pdf>

Quelques indicateurs socio-économiques de différents pays européens

		1981	1991	2000
France	<i>Primaire</i>	4.6	3.4	2.9
	<i>Secondaire</i>	35.2	29.5	26.1
	<i>Tertiaire</i>	60.2	67.1	70.9
Allemagne	<i>Primaire</i>	2.2	1.4	1.2
	<i>Secondaire</i>	39.9	37.8	31.2
	<i>Tertiaire</i>	57.9	60.7	67.6
Italie	<i>Primaire</i>	5.8	3.7	2.9
	<i>Secondaire</i>	39	32.9	29.5
	<i>Tertiaire</i>	55.2	63.4	67.6
Hollande	<i>Primaire</i>	4.4	4.5	
	<i>Secondaire</i>	35.4	30.9	
	<i>Tertiaire</i>	60.1	64.6	

Source : <http://www.unige.ch/ses/ecopo/schmitt/structure.pdf>

Quelques indicateurs socio-économiques de différents pays du monde

<p><u>La situation du Burundi</u></p> <p>secteur primaire : 40,5 % secteur secondaire : 18,5 % secteur tertiaire : 41 %</p>	<p><u>La situation en Guinée</u></p> <p>primaire : 24,6% ; secondaire : 36,4% ; tertiaire : 39,0%</p>
<p><u>La situation au Japon</u></p> <p>agriculture : 1,4% industrie : 30,9% services : 67,7%</p>	<p><u>La situation en Algérie</u></p> <p>agriculture : 9 % industrie : 60 % services : 31 %</p>
<p><u>La situation aux U.S.A.</u></p> <p>agriculture : 2% industrie : 18% services : 80%</p>	<p><u>La situation du Laos</u></p> <p>agriculture : 51 % industrie et mines : 23 % services : 26 %</p>

Source : http://www.diplomatie.gouv.fr/fr/pays-zones-geo_833/

Questions :

1. Quel est le secteur le plus représenté :

- a) En France ? **tertiaire**
- b) Au Laos ? **primaire**
- c) Au Burundi ? **primaire**

2. Que signifie ceci pour toi ?

Le Laos et le Burundi sont moins développés, on le voit car ils n'ont pas autant d'activités dans le tertiaire que les pays européens.

3. Tente de relever les légères différences entre les quatre pays européens du deuxième tableau (p. 2) et à partir de tes résultats, tire toutes les conclusions que tu pourras.

Les activités dans le secteur primaire n'ont fait que de diminuer tandis qu'elles ont augmenté dans le tertiaire.

4. À quel pays du troisième graphique ressemble la Suisse de 1905 ?

au Burundi ou au Laos

5. À quel pays du troisième graphique ressemble la Suisse de l'an 2000 ?

au Japon

6. Quelle conclusion peut-on tirer de l'analyse des questions 4 et 5 ?

Les pays en voie de développement ont plus d'un siècle de retard par rapport à la Suisse (secteurs).

7. Explique ce qui a changé en Suisse.

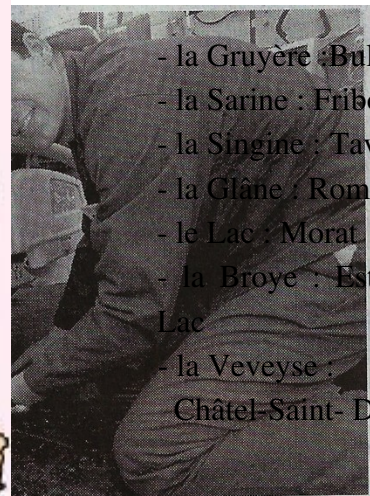
L'industrie s'est développée.

Le canton de Fribourg

Voici une synthèse géographique et économique du canton de Fribourg.

Chefs-lieux :

- la Gruyère : Bulle
- la Sarine : Fribourg
- la Singine : Tavel
- la Glâne : Romont
- le Lac : Morat
- la Broye : Estavayer-Le-Lac
- la Veveyse : Châtel-Saint-Denis



ires du CHUV, l'équipe se charge de maintenir en état de fonctionnement s chariots, le matériel de bureau et out ce qui se soude dans l'établissement. «J'aime ce poste, car nous vons énormément de contacts avec s gens. Et puis, on voit quand même régulièrement la fumière», avoue l'em-loyé.

C. K. / Photo Odile Meylan

Source : http://www.tfq.ulaval.ca/AXL/EtatsNsouverains/images/Fribourg_may.jpg
Population du canton de Fribourg
Districts
étrangers: 2100 c'est son rayon. Outre les 20 000 ser-

D'après l'estimation annuelle de l'année 2004, 255'029 habitants vivent dans le canton de Fribourg dont 214'242 Suisses et 40'787 étrangers.

Sur les 25'5029 habitants, il y a 126'396 hommes et 128'633 femmes.

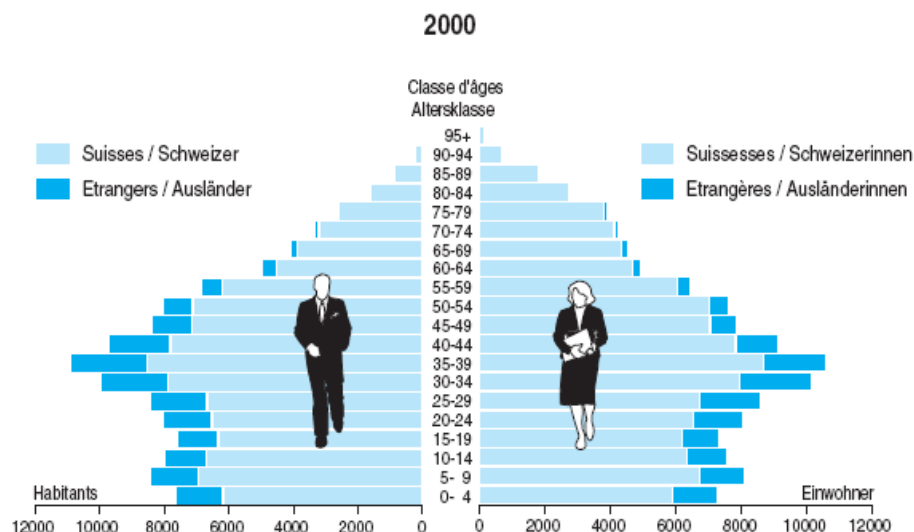
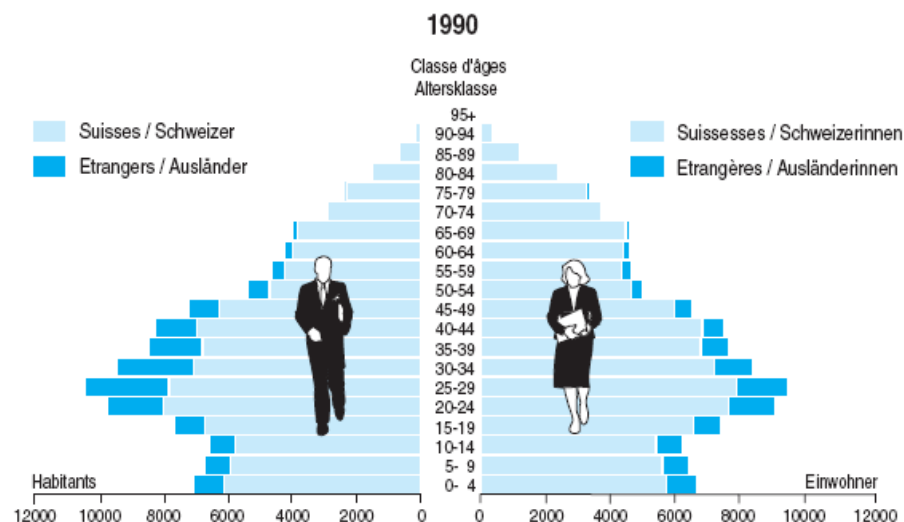
En 2000 on comptait 61'906 personnes de moins de 19 ans, 148'630 entre 20 et 64 ans et 31'170 de 65 ans et plus.

Il y a 7 districts dont le district de la Broye regroupant 22'798 habitants, 18'676 dans le district de la Glâne, 41'154 dans le district de Gruyère, 89'462 dans le district de la Sarine, 39'334 dans le district de la Singine, 13'532 dans le district de la Veveyse et 30'073 dans le district du Lac.

Sources : http://www.fr.ch/stat_statonline/portrait/etape2.asp?Niveau=2&langue=fr

Pyramide des âges du canton de Fribourg
Alterspyramide des Kantons Freiburg

G01-02



Source: Recensement fédéral de la population 2000 - Office fédéral de la statistique, Neuchâtel / Service de la statistique du canton de Fribourg
Quelle: Eidg. Volkszählung 2000 - Bundesamt für Statistik, Neuenburg / Amt für Statistik des Kantons Freiburg

g04-002

Source : http://www.fr.ch/stat/PDF/Publication/Annuaire/2004/2004_chapitre_01.pdf

Secteurs d'activités

Emplois, par secteur économique		
En tout	107 840	2001
Secteur primaire	11 951	2001
Secteur secondaire	29 951	2001
Secteur tertiaire	65 938	2001
Emplois, par secteur économique, en %		
Secteur primaire	11,1	2001
Secteur secondaire	27,8	2001
Secteur tertiaire	61,1	2001

Source : http://www.fr.ch/stat_statonline/portrait/etape2.asp?Contexte=1&Domaine=81&Liste=81

► Questions :

1. Quel secteur d'activité est-il le plus représenté dans le canton de Fribourg ? Explique, en t'aidant des ressources précédentes, pourquoi est-ce ainsi ?
Le secteur tertiaire est le plus représenté. Les jeunes ne s'intéressent plus au professions du secteur primaire... ?
2. À ton avis dans quels districts le secteur primaire est-il le plus représenté ?
Dresse une liste complète et justifie ta réponse en 2 lignes.
La Gruyère, Le Lac et La Broye (en vert sur la carte) vastes espaces cultivables
3. Au vu de l'évolution de la pyramide des âges, quelle situation risque-t-on d'avoir dans 50 ans ?
Une augmentation de la population...?
4. En quoi la population étrangère est-elle utile à l'économie fribourgeoise et plus largement pour la Suisse ?
Elle travaille davantage dans le secteur primaire que la population suisse.
5. Quelle est la tranche d'âge de la population étrangère la moins représentée dans le canton de Fribourg ?
75-95 ans